

令和元年度 横浜市磯子スポーツセンター 事業報告書

様式 2	事業報告書
様式 3	利用状況表（コマ）
様式 4	利用状況表（人数）
様式 5	種目別利用者数
様式 6	利用状況表（総括）
様式 7	託児事業実績報告
様式 8	教室別参加者数
様式 14～18	収支決算書

公益財団法人横浜市スポーツ協会

令和元年度 横浜市 スポーツセンター事業計画書

1 基本方針

(1) 重点項目

磯子スポーツセンターの基本方針に沿って、平成 31 年度は次の業務に重点的に取り組めます。

ア 介護予防、運動療法事業等の拡充

イ 区のスポーツ・健康づくり拠点としての積極的な情報発信

(2) 数値目標

項目	目標値
延利用者数	335,000 人
利用料金収入	32,845,5000 円
教室参加料収入	49,840,000 円
健康増進プログラムの実施	年間 2,500 回以上

令和元年度 横浜市 スポーツセンター事業報告書

1 基本方針

(1) 重点項目

ア 介護予防、運動療法事業等の拡充

- ・磯子区介護予防連絡会に出席し情報交換を行い、各自治会より介護予防事業の依頼がありました。年間：28 回（久良岐が丘自治会・汐見台自治会他）

- ・高齢・障害支援課と協力し週 1 回脳血管疾患のリハビリトレーニングをトレーニング室にて開始

- ・スポーツ医科学センターと協力し整形外科的疾患を対象に MEC を開催（1 名参加）

イ 区のスポーツ・健康づくり拠点としての積極的な情報発信

- ・各自治会・町内会に出向いたり、地域ケアプラザやコミハに出前教室の開催や連携事業を行い、健康づくりの拠点として情報発信を積極的に行いました。

- ・地元商店街の協力イベントとして、ぷららの健康づくりイベントや杉田劇場での夏のイベントに協力し、さわやかスポーツ普及委員会と共にスポーツ体験やスポーツの情報を発信しました。

- ・インクルーシブ事業と東京 2020 オリンピック・パラリンピックに向け「ボッチャ」体験を行い、スポーツを PR しました。

(2) 数値目標

項目	実績	達成率
延利用者数	279,155 人	83.3%
利用料金収入	29,614,252 円	90.2%
教室参加料収入	36,064,410 円	72.4%
健康増進プログラムの実施	2,996 回	119.8%

*コロナウィルス感染拡大防止のため 3/3 より 3/31 まで臨時休館のため 3 月度は事業開催及び地域連携事業等すべて中止となりました。

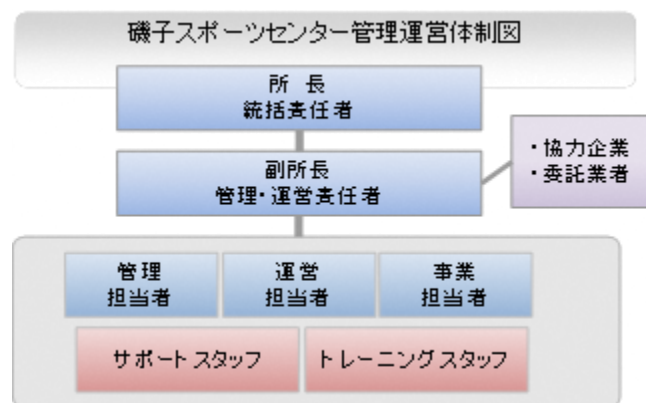
2 運営実施体制・職員配置について

(1) 趣旨

私たちは体育協会の総合力を活かして、安全かつ効率的な管理運営体制を構築します。また、専門性を要する設備維持管理業務は、安全・確実に行うために、豊富な実績と高い能力を有する専門業者に作業を委託します

(2) 具体的取組内容（実施事項）

- ・磯子スポーツセンターの管理運営体制



- ・研修計画

下記の研修を実施します。

研修名	対象
心肺蘇生・AED 操作研修	全スタッフ
ノーマライゼーション研修	全スタッフ
人権研修	全スタッフ
個人情報保護研修	全スタッフ
公共サービス従事者研修(条例等解釈、コンプライアンス)	全スタッフ
接遇研修	全スタッフ
インストラクター研修	指導職員、スタッフ
マネジメント研修	所長・副所長

2 運営実施体制・職員配置について

(1) 趣旨

事業計画書のとおり、公共サービスの提供者として安全で効率的な管理を行うとともに、区民のスポーツ実施率の向上をめざし、施設内外でのスポーツプログラムを展開できる体制で運営しました。

特に設備維持管理業務については、法定点検・設備機器の修理等を一元的に設備管理協力会社（株式会社キョーエーメック）が実施し、専門性を活かした質の高い管理をしました。

(2) 具体的取組内容（実施事項）

事業計画書の体制で運営いたしました。

- ・研修計画

事業計画のとおり、次の研修を実施しました。

研修名	実施日	受講者
心肺蘇生・AED 操作研修	令和元年 5 月 13 日	全スタッフ
ノーマライゼーション研修	令和元年 5 月 13 日	全スタッフ
人権研修	令和元年 5 月 13 日	全スタッフ
個人情報保護研修	令和元年 5 月 13 日	全スタッフ
公共サービス従事者研修	令和元年 5 月 13 日	全スタッフ
接遇研修	令和元年 5 月 13 日	全スタッフ
インストラクター研修	令和元年 11 月 11 から 20 日	担当職員、スタッフ
マネジメント研修(英語能力向上研修)	令和元年 12 月 9 日、令和 2 年 1 月 14 日、2 月 10 日	全職員

3 施設の平等・公平な利用の確保について

(1) 趣旨

施設の平等・公平な利用の確保に向けた取組、誰にでもやさしいサービスの提供

(2) 具体的取組内容（実施事項）

○施設の平等・公平な利用の確保に向けた取組

ア 公共サービス従事者研修の実施

イ 人権啓発推進者の配置、人権研修の実施

ウ 条例解釈勉強会の実施（利用許可に関する理解の徹底）

(2) 誰にでもやさしいサービスの提供

○施設配置のサービス介助士によるノーマライゼーション研修を実施します

ア 横浜市の子育て家庭応援事業『ハマハグ』スポットとして協力します

イ 受付に「筆談具」「老眼鏡」「コミュニケーションボード」を用意します

ウ 施設利用案内やリーフレットに英語表記版を作成し、外国人のお客様へ配布します

3 施設の平等・公平な利用の確保について

(1) 趣旨

公共サービス従事者として施設の平等・公平なご利用を確保することはもちろん、多様なお客様に応じた、ストレスのない対応をめざし、次のことに取り組みました。計画内容は全て達成することができました。

(2) 具体的取組内容（実施事項）

○施設の平等・公平な利用の確保に向けた取組

ア 公共サービス従事者研修

4月1日以降、出勤時（朝礼時）に全スタッフを対象に研修しました。

イ 人権啓発推進者の配置、人権研修

人権啓発推進者を所長とし、5月13日に全スタッフ対象に研修しました。

ウ 条例解釈勉強会

公共サービス従事者研修の一環として実施しました。

(2) 誰にでもやさしいサービスの提供

ア サービス介助士を中心に朝の朝礼時に対応等確認いたしました。

イ おむつ交換台やミルク用お湯の提供、幼児用便座を配置しました。

ウ 筆談具、老眼鏡、コミュニケーションボードを用いたお客様対応を実践しました。

点字でのトレーニング室用パンフレットを作成いたしました。

英語表記版リーフレット配布のほか、翻訳ソフト等による窓口対応、案内看板には、英語標記のほか、ピクトサインで表記していますさらに、英会話研修を3回実施しました。

4 施設の効用の最大限発揮について

(1) 趣旨

施設特性と周辺環境を最大限に活用し、お客様に魅力溢れるスポーツプログラムを提供し、スポーツに親しむ機会を増やします。

(2) 具体的取組内容（実施事項）

ア 広報計画

教室事業の募集開始時期を踏まえながら、紙媒体やウェブへの広告掲載など戦略的・計画的な広報活動を展開します。また、効果的な広報ができているかモニタリングします。

イ 利用促進策

区保健センター・区内自治会・町内会・区内公共施設と連携し、お客様へのサービス向上を図ります。

ウ 教室計画

磯子区民のスポーツ実施率を高めるために、公益スポーツ団体の強みである多項目・多世代への豊富なプログラムによって教室事業を構成します。

4 施設の効用の最大限発揮について

(1) 趣旨

施設特性と周辺環境を最大限に活用し、お客様に魅力溢れるスポーツプログラムを提供し、スポーツに親しむ機会を増やしました。

(2) 具体的取組内容（実施事項）

ア 広報計画

- ・ 広報よこはまへの定期的な掲載
- ・ ホームページを活用した教室 PR
- ・ WEB 申し込み及びネット決済の活用
- ・ 教室開催要項を新聞折込や、障がい者施設と連携しポスティングの活用

イ 利用促進策

区保健センター・区内自治会・町内会・区内公共施設と連携し、スポーツする機会提供し、スポーツセンターの PR を積極的に実施しました。

ウ 教室計画

磯子区民のスポーツ実施率を高めるために、公益スポーツ団体の強みである多項目・多世代への豊富なプログラムによって教室事業を開催しました。また区内公共施設と連携し、スポーツセンターから遠距離の方向けの出前教室（3施設）を継続開催しました。

4 施設の効用の最大限発揮について

(1) 広報・利用促進計画

ア 趣旨

教室や事業各々の募集開始時期や進捗状況等を踏まえながら、紙媒体やウェブへの広告掲載など戦略的・計画的な広報活動を展開します。

イ 具体的取組内容（実施事項）

- ・濱ともカードによる高齢者の利用促進
 - ・ロビーの有効活用
 - ・託児つき教室の実施
 - ・回数券の販売
 - ・ウォーキングステーション
- タイムリーな空き情報等の提供

4 施設の効用の最大限発揮について

(1) 広報・利用促進計画

ア 趣旨

教室や事業各々の募集開始時期や進捗状況等を踏まえながら、紙媒体やウェブへの広告掲載など戦略的・計画的な広報活動を展開し、計画内容は全て達成することができました。

イ 具体的取組内容（実施事項）

- ・横浜市健康福祉局「優待施設利用促進事業」に協力し、65歳以上の方は『濱ともカード』の提示で毎月5日・15日、トレーニング室の利用料金を100円割引しました。（利用者数：163人）
- ・ロビーの展示コーナーを活用して、施設利用者（2名）の協力を得て、季節に応じた写真の展示及び東京オリンピック聖火ランナー風景展示、ラグビーワールドカップ稲垣選手のユニホーム及びサイン色紙の展示を行いました。
- ・絵手紙教室の作品を期ごとに展示しています。
- ・ロビーにて障がい者団体によるパン販売（月3回程度）を行いました。
- ・スポーツ教室参加者を対象に、託児サービスを実施しました。（延べ利用者438人）
- ・トレーニング室利用者向けに、回数券を販売しました。
（販売枚数1,367枚：含半額減免29枚）
- ・ランニング・ウォーキングステーションとしてロッカーの貸し出しを行いました。また、ウォーキングイベントを年3回実施しウォーキング人口を増やしています。（ランニング・ウォーキングステーション利用者数133人）
- ・館内掲示、ホームページ等のインターネットで、随時各体育室の空き情報を提供しました。また、インターネットでの情報提供は、ホームページのほか、スマートフォン専用サイトで発信、twitterを活用し手軽に確認できるようにしました。

4 施設の効用の最大限発揮について
(2) スポーツ教室計画

ア 趣旨

私たちは磯子区民のスポーツ実施率を高めるために、公益スポーツ団体の強みである多種目・多世代への豊富なプログラムによって教室事業を構成します。

託児対応の教室や親子教室など、子育て世代に向けたプログラムや、高齢者人口が多い磯子区のスポーツセンターとして、健康寿命の延伸を目指した高齢者に向けたプログラムを拡充します。

イ 具体的取組内容（実施事項）

教室名	種別	対象	託児	期数	年間回数	曜日	時間区分	室場	募集人数	参加料 (1回あたり)
1 木曜卓球	事前	16歳以上	なし	4	40	木	A	1体	84	750
2 木曜卓球スマッシュ	事前	16歳以上	なし	4	40	木	B	1半	54	540
3 金曜朝のバドミントン	事前	16歳以上	なし	4	40	金	A	1体	66	970
4 金曜夜のバドミントン	事前	16歳以上	なし	4	40	金	F	1半	33	970
5 金曜ノルディックウォーキング	事前	16歳以上	なし	4	44	金	D	フリースペース	20	640
6 金曜初心者テニススクール1	事前	16歳以上	あり	4	44	金	B	2体	14	970
7 金曜初心者テニススクール2	事前	16歳以上	なし	4	44	金	B	2体	14	970
8 火曜はじめての太極拳	事前	16歳以上	なし	4	40	火	C	研修室	15	540
9 木曜太極拳	事前	16歳以上	なし	4	40	木	C	1体	100	540
10 金曜気功太極拳	事前	16歳以上	なし	4	40	金	C	2体	60	540
11 水曜フラダンス	事前	16歳以上	なし	4	44	水	B	3体	60	540
12 土曜フラダンス	事前	16歳以上	なし	4	44	土	D	3体	60	590
13 金曜はじめての社交ダンス	事前	16歳以上	なし	4	44	金	B	研修室	12	540
14 火曜社交ダンス	事前	16歳以上	なし	4	44	火	C	2体	80	590
15 金曜はじめてのヨガ	事前	16歳以上	なし	4	44	金	C	研修室	18	540
16 金曜やさしいヨガ	事前	16歳以上	なし	4	44	金	C	研修室	18	540
17 火曜ヨガ	事前	16歳以上	あり	4	44	火	B	2体	80	540
18 木曜ヨガ	事前	16歳以上	あり	4	44	木	A	3体	50	540
19 木曜アフタヌーンヨガ	事前	16歳以上	なし	4	44	木	B	3体	40	540
20 火曜はじめてのピラティス	事前	16歳以上	なし	4	44	火	D	研修室	18	540
21 火曜ピラティス	事前	16歳以上	なし	4	44	火	D	研修室	18	540
22 水曜はじめてのピラティス	事前	16歳以上	なし	4	44	水	C	研修室	18	540
23 水曜ピラティス	事前	16歳以上	なし	4	44	水	C	研修室	18	540
24 金曜ピラティス&ヨガ	事前	16歳以上	なし	4	44	金	B	3体	40	540
25 木曜13時はじめての転倒予防	事前	55歳以上	なし	4	44	木	C	研修室	20	370
26 木曜14時はじめての転倒予防	事前	55歳以上	なし	4	44	木	C	研修室	20	370
27 火曜13時転倒予防	事前	55歳以上	なし	4	44	火	C	3体	35	370
28 火曜14時転倒予防	事前	55歳以上	なし	4	44	火	C	3体	35	370
29 金曜着返り	事前	55歳以上	なし	4	44	金	B	3体	35	370
30 水曜いきいき健康体操	事前	55歳以上	なし	4	44	水	B	1体	100	370
31 水曜はつらつ健康体操	事前	55歳以上	なし	4	44	水	C	1体	90	370
32 火曜ヘルシースポーツ	事前	16歳以上	なし	4	44	火	A	1体	90	430
33 金曜ビューティーエクササイズ	事前	16歳以上	なし	4	44	金	B	1体	85	430
34 木曜はじめてのエアロビクス	事前	16歳以上	あり	4	44	木	B	3体	45	540
35 金曜体幹エクササイズ	事前	16歳以上	なし	4	44	金	A	研修室	15	480
36 金曜簡単ボールエクササイズ	事前	16歳以上	なし	4	44	金	A	研修室	15	480
37 月曜歌声サロン	事前	16歳以上	なし	4	28	月	C	研修室	20	540
38 火曜親子体操2歳児	事前	2歳児と保護者	あり	4	44	火	A	2体	35	480
39 金曜親子体操2・3歳児	事前	2・3歳児と保護者	あり	4	44	金	A	2体	35	480
40 火曜親子体操2・3・4歳児	事前	2・4歳児と保護者	あり	4	44	火	A	2体	40	480
41 火曜幼児体操	事前	年中・年長児	なし	4	44	火	D	2体	40	430
42 金曜幼児体操	事前	年中・年長児	なし	4	44	金	D	2体	40	430
43 火曜苦手な種目にチャレンジ	事前	小学1～3年生	なし	4	44	火	E	2体	40	430
44 金曜ジュニアスポーツ	事前	小学1～3年生	なし	4	44	金	E	2体	50	430
45 金曜ボールと友達	事前	小学2～4年生	なし	4	44	金	E	2体	30	430
46 金曜キッズヒップホップキンダー	事前	年中～年長	なし	4	44	金	D	研修室	20	540
47 金曜キッズヒップホップジュニア	事前	年長～小学3年生	なし	4	44	金	D	研修室	20	540
48 火曜ジュニアバドミントン	事前	小学4～6年生	なし	4	40	火	E	1半	30	870
49 火曜姿勢デザイン	事前	16歳以上	なし	4	40	火	C	フリースペース	15	1,080
50 火曜骨盤コンディショニング	事前	16歳以上	なし	4	40	火	D	フリースペース	15	540
51 火曜ジュニアテニス	事前	小学4～6年生	なし	4	40	火	E	1半	14	870
52 月曜スローエアロビクスタイム	当日	16歳以上	なし	4	31	月	A	3体	40	540
53 月曜マシンサーキットトレーニング	当日	16歳以上	なし	4	31	月	A	フリースペース	14	540
54 月曜親子英語でリズム	当日	幼児以下と保護者	なし	4	31	月	A	3体	20	540
55 月曜ベビーマッサージ&ヨガタイム	当日	幼児以下と保護者	なし	4	31	月	A	フリースペース	15	540
56 月曜肩腰痛予防	当日	16歳以上	なし	4	31	月	C	フリースペース	15	540
57 月曜健康体操	当日	16歳以上	なし	4	31	月	C	フリースペース	15	540
58 火曜ZUMBAタイム	当日	16歳以上	なし	4	49	火	F	3体	40	540
59 水曜エアロビクスと骨盤ケアタイム	当日	16歳以上	なし	4	50	水	A	3体	40	540
60 水曜ヨガタイム	当日	16歳以上	なし	4	50	水	B	3体	40	590
61 水曜バレエボールタイム	当日	16歳以上	なし	4	50	水	F	1体	42	540
62 木曜ボクシングエクササイズタイム	当日	16歳以上	なし	4	50	木	F	3体	40	540
63 金曜エアロビクスタイム	当日	16歳以上	なし	4	48	金	A	3体	40	540
64 土曜フットサルスクール	当日	16歳以上	なし	4	49	土	F	1半	20	750
65 春夏秋冬ウォーキング	イベント	16歳以上	なし	4	4	未定	未定	未定	30	300
66 マリノスふれあいサッカー	イベント	小学1～3年生	なし	4	4	水	E	1体	45	1,200
67 GWいきまっぴり(バドミントン)	イベント	年中～小学3年生と保護者	なし	1	1	未定	未定	1体	40	800
68 月曜こども野球教室	イベント	小学1～6年生	なし	4	12	月	E	1体	35	540
69 身体みきくす・ジュニアテニス	イベント	年長～小学2年生	なし	1	4	未定	未定	2体	30	450
70 身体みきくす・ジュニアサッカー	イベント	年長～小学2年生	なし	1	4	未定	未定	2体	30	450
71 クリスマスポーツランド	イベント	未就学児と保護者	なし	1	1	土	A	1体	50	600
72 月曜フットサルスクール	当日	18歳以上	なし	4	31	月	深夜	2体	20	750
73 月曜ナイトピラティスタイム	当日	18歳以上	なし	4	31	月	深夜	3体	40	540
74 火曜ナイトヨガタイム	当日	18歳以上	なし	4	49	火	深夜	3体	40	540
75 水曜フットサルタイム	当日	18歳以上	なし	4	50	水	深夜	3体	20	540
76 木曜ナイトヨガタイム	当日	18歳以上	なし	4	50	木	深夜	3体	40	540
77 金曜フットサルタイム	当日	18歳以上	なし	4	36	金	深夜	1体	40	540
78 フットサルフレンドリーマッチ	当日	18歳以上	なし	4	12	金	深夜	1体	8	3,240
79 土曜モーニングヨガタイム	当日	16歳以上	なし	4	48	土	早朝	3体	40	540
80 幹事総会	イベント	16歳以上	なし	4	20	金	A	1体	15	640
81 夢コミネット	イベント	未就学児と保護者	なし	4	4	水	A	フリースペース	15	500

4 施設の効用の最大限発揮について
(2) スポーツ教室計画

ア 趣旨

当協会の強みである多種目・多世代へのプログラムのほか、健康関連教室を重点に 80 教室以上を実施しました。

また、区内公共施設（3 施設）の協力のもとスポーツセンター遠隔地域を中心に出席教室を継続開催しました。

イ 具体的取組内容（実施事項）

別紙様式 8 『教室別参加者数』のとおりです。

4 施設の効用の最大限発揮について

(3) 利用者に対する支援策

<p>ア 趣旨</p> <p>お客様の利用目的を的確に汲み取り、適切な対応を素早く行うとともに、楽しく、安全に利用していただけるよう、お客様本位の快適で柔軟な施設運営を実現します。</p> <p>イ 具体的取組内容（実施事項）</p> <ul style="list-style-type: none"> ・団体、サークル活動への支援 <p>「横浜スポーツ・レクリエーションフェスティバル」において、ダンスや体操などで活動する地元スポーツサークルの成果発表を実施します。</p> <ul style="list-style-type: none"> ・トレーニング支援 <p>○初回ご利用時の支援</p> <p>インストラクターが健康状態やトレーニングの目的などを聞き、利用方法などを丁寧に説明します。また、希望されるお客様に対し、トレーニングメニューを作成します。</p> <p>○ショートプログラムの開催</p> <p>トレーニング室のオープンスペースで15分程度のショートプログラムを開催します。</p> <p>インストラクターによるグループレッスンにより、トレーニングの継続を促します。</p> <ul style="list-style-type: none"> ・Wi-Fiスポットの設置 <p>競技大会のウェブ速報など、スポーツ会場として利便性の良い施設づくりを進めるために、新たに館内にWi-Fiを設け、インターネット接続環境を向上させます。</p> <ul style="list-style-type: none"> ・お支払の利便性向上 <p>Suica・PASMO等の電子マネーによる支払いのほか、インターネットによる教室参加申込者は、クレジットによる支払いを可能とします。また、複数施設のご利用には、当体育協会が管理するスポーツセンターの利用料金が一括精算できるようにします。</p>

4 施設の効用の最大限発揮について

(3) 利用者に対する支援策

<p>ア 趣旨</p> <p>全てのお客様にとって、磯子スポーツセンターが使いやすい施設となるよう、お客様視点にたった次のサービスに取り組みました。</p> <p>イ 具体的取組内容（実施事項）</p> <ul style="list-style-type: none"> ・団体・サークル活動への支援 <p>横浜スポーツ・レクリエーションフェスティバル（10月19日）は、フラダンスやダンスチーム、居合道、太極拳の地元スポーツサークルの成果発表を実施しました。（296人）</p> <ul style="list-style-type: none"> ・空き情報の提供 <p>館内掲示、ホームページなどのインターネットで、随時各体育室の空き情報を提供しました。</p> <ul style="list-style-type: none"> ・トレーニング支援→初回ご利用時の支援 <p>磯子スポーツセンター独自のPCソフトを活用して、健康体力相談を実施しました。（75人利用）</p> <ul style="list-style-type: none"> ・トレーニング支援→ショートプログラムの開催 <p>多目的室を活用し、トレーニングの継続・促進を目的に週1回ショートプログラムを開催いたしました。</p> <ul style="list-style-type: none"> ・Wi-Fiスポットの設置 <p>Wi-Fiスポット設置（H30.4.1日運用開始）し、継続運用しています。</p> <ul style="list-style-type: none"> ・お支払の利便性向上 <p>Suica・PASMO等の電子マネーによる支払いのほか、インターネットによる教室参加申込者は、クレジットによる支払いを可能としました。また、複数施設のご利用には、当体育協会が管理するスポーツセンターの利用料金が一括精算できるようにしました。</p>
--

4 施設の効用の最大限発揮について

(4) 自主事業計画

ア 趣旨

下記の具体的取組により収入増を図り、設備投資や修繕の財源とします。

イ 具体的取組内容（実施事項）

・基本時間外・年末年始の拡大営業

月曜日から金曜日までの平日は23時までの深夜営業、土曜日、日曜日・祝日は午前7時30分からの早朝営業を実施します。スポーツ施設条例施行規則で定められている12月28日から翌年1月4日までの8日間の休館日を、12月30日から翌年1月3日までの5日間とし、3日間営業日を拡大します。

・飲食事業

引き続き、お客様ニーズをとらえた飲料自動販売機を設置します。自動販売機は電子マネー端末併設、災害用ベンダー機等を備えた機器を導入しています。

・物販・レンタル事業

多様な種目で利用されるお客様に対し、魅力的な商品を揃えます。また、手軽にスポーツセンターで運動できるように、ラケット・シューズなどのスポーツ用具の貸し出しを行います。

・「スポーツ・レクリエーション・フェスティバル」開催

10月の体育の日を中心に全市的に行われる「スポーツ・レクリエーション・フェスティバル」を区民・利用者還元イベントとして開催します。

・派遣事業の実施

磯子区民の健康志向を高め、活力ある明るい元気なまちにするため、地域に出向いた派遣事業を積極的に実施します。

・スポーツ医科学に基づくサービスの実施

当体育協会は、磯子スポーツセンターにおける健康増進施設及び指定運動療法施設の運営者として認定されています。平成31年度は、スポーツ医科学に基づく運動療法プログラムを実施します。

・ラグビーワールドカップ2019TM・東京2020オリンピック・パラリンピック機運醸成事業世界的なスポーツイベントが2年連続で開催される契機に、区民の皆さまにスポーツの素晴らしさを伝える横浜市体育協会の組織力を活かした機運醸成事業を実施します。

4 施設の効用の最大限発揮について

(4) 自主事業計画

ア 趣旨

下記の具体的取組により収入増を図り、設備投資や修繕の財源としました。

イ 具体的取組内容（実施事項）

・基本時間外・年末年始の拡大営業

月曜日から金曜日までの平日は23時までの深夜営業、土曜日、日曜日・祝日は午前7時30分からの早朝営業を実施しました。さらに、スポーツ施設条例施行規則で定められている12月28日から翌年1月4日までの8日間の休館日を、12月30日から翌年1月3日までの5日間とし、3日間営業日を拡大しました。

・飲食事業

引き続き、お客様ニーズをとらえた飲料自動販売機を設置し、自動販売機は電子マネー端末併設、災害用ベンダー機等を備えた機器を導入しました。

・物販・レンタル事業

多様な種目で利用されるお客様に対し、魅力的な商品を揃え販売しました。また、手軽にスポーツセンターで運動できるように、ラケット・シューズなどのスポーツ用具の貸し出しを行いました。

・「スポーツ・レクリエーション・フェスティバル」開催

10月の体育の日を中心に全市的に行われる「スポーツ・レクリエーション・フェスティバル」を近隣施設と合同にて区民・利用者還元イベントとして開催しました。

・派遣事業の実施

磯子区民の健康志向を高め、活力ある明るい元気なまちにするため、地域に出向いた派遣事業を積極的に展開しました。

※障がい者サッカー、スポーツ教室、自治会町内会、小学校、保育園、保健センター、親と子の集いの広場、地域ケアプラザ=189か所 参加者数延べ6,500人

・スポーツ医科学に基づくサービスの実施

当体育協会は、磯子スポーツセンターにおける健康増進施設及び指定運動療法施設の運営者として認定されています。令和元年度は、スポーツ医科学に基づく運動療法プログラム（MEC:メディカルエクササイズコース）を開催いたしました。

・ラグビーワールドカップ2019TM・東京2020オリンピック・パラリンピック機運醸成事業世界的なスポーツイベントが2年連続で開催される契機に、区民の皆さまにスポーツの素晴らしさを伝える横浜市体育協会の組織力を活かした機運醸成事業を開催いたしました。

(パネル展示、ユニホーム展示、種目体験、カウントダウンボード、オリンピアを招聘した体育事業のサポート等)

5 施設管理について

(1) 施設の点検計画

ア 日常点検

日常点検を職員が1日6回目視・触診等により行います。

イ 定期点検

施設の老朽化に伴い、建物・設備維持管理の品質保持のために、協力企業である設備維持管理業者に点検業務を委託します。

(2) 修繕計画

協力企業である設備維持管理業者と作成した中期修繕計画（3か年）にもとづき、お客様の安全・快適性を保つ修繕を行います。

(3) 清掃計画

予防清掃により汚損の発生頻度を少なくし、管理コスト縮減と快適性を保持します。
日常清掃計画及び定期清掃計画どおり実施します。

(4) 備品管理

「横浜市磯子スポーツセンター指定管理者 業務の基準」及び「横浜市磯子スポーツセンターの管理運営に関する基本協定書」に基づき、適正な管理を行い良好な状態に保ちます。管理に際しては、横浜市が所有する備品（Ⅰ種）と自己の費用により購入又は調達した備品（Ⅱ種）を区別して帳票に記載します。

(5) 外構管理計画

外構の点検は、落ち葉清掃や害虫発生、マンホールや点字ブロックの浮きを1日2回以上実施し、状態を確認します。

(6) 植栽管理計画

日常的な植栽点検や建物周囲の落ち葉清掃は、外構点検に併せて行います。

(7) 環境保全計画

環境保全行動を推進し温室効果ガスを削減します。

- お客様一人あたりのCO₂排出量「0.52kg」の目標の達成を目指します
- 事務所前でのグリーンカーテンの設置
- グリーン電力の購入
- ゴミ減量や環境保護の啓発ポスターなどを館内に掲示し、環境保護の意識の高揚を図ります。

5 施設管理について

(1) 施設の点検計画

ア 日常点検

日常点検を職員が1日6回目視・触診等により行いました。

イ 定期点検

施設の老朽化に伴い、建物・設備維持管理の品質保持のために、協力企業である設備維持管理業者に点検業務を委託し、実施しました。

(2) 修繕計画

協力企業である設備維持管理業者と作成した中期修繕計画（3か年）にもとづき、お客様の安全・快適性を保つ修繕を行いました。

(3) 清掃計画

予防清掃により汚損の発生頻度を少なくし、管理コスト縮減と快適性を保持します。
日常清掃計画及び定期清掃計画どおり実施いたしました。

(4) 備品管理

「横浜市磯子スポーツセンター指定管理者 業務の基準」及び「横浜市磯子スポーツセンターの管理運営に関する基本協定書」に基づき、適正な管理を行い良好な状態に保ちました。管理に際しては、横浜市が所有する備品（Ⅰ種）と自己の費用により購入又は調達した備品（Ⅱ種）を区別して帳票に記載しました。

(5) 外構管理計画

外構の点検は、落ち葉清掃や害虫発生、マンホールや点字ブロックの浮きを1日2回以上実施し、状態を確認しました。

(6) 植栽管理計画

日常的な植栽点検や建物周囲の落ち葉清掃は、外構点検に併せて行いました。

(7) 環境保全計画

環境保全行動を推進し温室効果ガスを削減しました。

- 横浜市ブルーカーボン・オフセットに協力しました。
- 事務所前でゴーヤ育成やヒマワリ育成などグリーンカーテンを設置しました。
- ゴミ減量や環境保護の啓発ポスターなどを館内に掲示し、環境保護の意識の高揚を図り、スポーツセンターにて年2回3夢運動に貢献しました。

5 施設管理について

(1) 施設の点検計画

ア 趣旨

職員による日常点検及び設備協力会社による定期点検により、安全な施設管理を行います。

イ 具体的取組内容（実施事項）

- ・ 日常点検チェックシートに基づいて、点検項目と回数、ルート等を定め、職員が1日6回目視・触診等により行い、異常・不具合箇所、遺失物の早期発見に努めます。
- ・ 定期点検
施設の老朽化に伴い、建物・設備維持管理の品質保持のために、協力企業である設備維持管理業者に点検業務を委託します。定期点検の結果、不具合箇所が発見された場合は、磯子区地域振興課に至急報告します。

5 施設管理について

(1) 施設の点検計画

ア 趣旨

職員による日常点検及び設備協力会社による定期点検のほか、協力会社による建物劣化診断を行いました。（実施日：6/10）

イ 具体的取組内容（実施事項）

- ・ 日常点検
計画書のとおり、スタッフによる1日6回の巡視点検を行い、不具合箇所等を早期発見に努めました。
- ・ 定期点検
年度当初に全ての点検日程を見える化し、点検結果を事務局本部と共有することで、法定点検等が漏れのないよう実施しました。また、地震や大雨等の発生時は、館内を迅速に点検し、お客様の安全利用を確保しました。
□台風15号による被害 … <9/8夜～9/9朝（休館日）>
 - ・ 第1体育館2箇所に程度の雨漏りが発見されました。
 - ・ 女子更衣室の床面に水溜り発生。
 - ・ 停電について（磯子区：約1700世帯停電し復電午後3時45分）□台風19号接近に伴い安全確保のため臨時休館 …（10/12終日 10/13 11時開館）

5 施設管理について

(2) 修繕計画

ア 趣旨

平成 31 年度実施する修繕計画は次のとおりです。基準額（税込 540 万円）を上回る見積額を伴う場合でも、コストバランスを考慮のうえで執行が可能と判断できる場合は、当体育協会負担による修繕を検討します。

また、協力企業である設備維持管理業者と作成した中期修繕計画（3 か年）にもとづき、お客様の安全・快適性を保つ修繕を行います。

イ 具体的取組内容（実施事項）

予定する主な修繕	場所	内容
給排気ファン修繕	各所室(ファンルーム)	給気ファン 4 台・排気ファン4台
設備ヤード外壁・鉄骨フレーム塗装等	ロビー・ホール屋上	コンクリート錆汁ひび割れ修理・鉄骨フレーム錆修理等:12 条点検指摘事項
タイル補修	正面玄関上部	タイル面白樺現象:12条点検指摘事項
建物劣化・機器等小破修繕	建物・トレーニング室	劣化による機器修理・トレーニング機器修繕

5 施設管理について

(2) 修繕計画

ア 趣旨

計画修繕以外についても、定期点検結果や 12 条点検結果にもとづき設備協力会社と調整し修繕計画を進めましたが、急を要する修繕を優先に実施いたしました。

イ 具体的取組内容（実施事項）

(単位：円)

計画修繕	内容	金額(税込)
ソーラーシステム修繕	自動吸排気弁修繕	321,840
消防設備不良改修作業	消火栓ホース交換及びホースかけ修繕	299,160
空調用ダクト防火ダンパー修繕	12 条点検指摘事項	216,150
ホール系統空調機修繕	V ベルト交換	37,400
その他の修繕	内容	金額(税込)
設備関係修繕等	第 1 体育室手すり保護ボード修理、倉庫錠前及びフラン修理、ウエイトリフティング室扉修理・駐車場バリカー修理・女子更衣室エアコン修理・シンクロヒータ修理・冷温水発生機修理・トレーニング室空調機修理等	1,589,800
運動器具修繕	第 1 体育室床面補修	986,700
トレーニング室機器	ブラインド交換修理・バイク・レジスタンスマシン修繕等	711,588
合計		4,162,638

5 施設管理について

(3) 清掃計画

ア 趣旨

予防清掃により汚損の発生頻度を少なくし、管理コスト縮減と快適性を保持します。

イ 具体的取組内容（実施事項）

■ 日常清掃計画

清掃箇所	頻度
衛生設備(トイレ、更衣室、シャワー室 等)の洗浄	1日3~6回
体育室	適宜(モップ清掃は1日6回)
ロビー、廊下、自動販売機周辺	1日1回以上
窓、鏡	適宜
器具倉庫、機械室	1日1回以上
事務室	適宜
出入りロマット	1日1回以上

■ 定期清掃計画

清掃箇所	内容	回数
床清掃(通常)	材質にあわせた清掃方法で汚れ箇所を重点的に実施する 洗浄(モルタル等): 除塵し、モップがけ 洗浄・ワックス(タイル部等): 除塵、ポリッシャー・ワックスがけ カーペット(カーペット部): シャンピングまたはクリーニング	3回/年
床定期清掃	通常清掃でワックス掛けを行っている部分の汚れ・ワックスをはく離す	1回/年
ガラス・鏡	洗剤にて汚れを落とし、水切りして拭き取る	4回/年
シャワー室壁面	壁面の汚れの除去、床面や排水溝のゴミの除去を行う。 年2回シャワーヘッドの分解清掃を実施する	12回/年
換気扇・ガラリ	付着したホコリ等を除去し、適切な換気能力を維持する	1回/年

5 施設管理について

(3) 清掃計画

ア 趣旨

日常清掃チェックリストに基づく細かな日常清掃の結果、館内美観に関するお客様満足度は93%となっています。スタッフによる日常清掃や専門業者による定期清掃で、快適なご利用環境を維持しています。

イ 具体的取組内容（実施事項）

■ 日常清掃計画

清掃箇所	頻度
衛生設備(トイレ、更衣室、シャワー室 等)の洗浄	1日3~6回
体育室	適宜(モップ清掃は1日6回)しました。
ロビー、廊下、自動販売機周辺	1日1回以上
窓、鏡	適宜
器具倉庫、機械室	1日1回以上
事務室	適宜
出入りロマット	1日1回以上

■ 定期清掃の内容

清掃箇所	実施日
床清掃(通常)	5/13、8/13、11/11、2/10(剥離)
ガラス・鏡	6/10、9/9、12/9、3/9
シャワー室壁面	4/8、5/13、6/10、7/8、8/13、9/9、10/7、11/11、12/9、1/14、2/10、3/9

5 施設管理について

(4) 植栽計画

ア 趣旨

日常的な植栽点検や建物周囲の落ち葉清掃は、外構点検に併せて行います。
樹木の剪定作業などは、高所作業や、専用薬剤の散布など高度な専門的技術を伴う施工が必要となるため、樹木管理を専門とする業者に当該作業を委託します。

イ 具体的取組内容（実施事項）

植栽管理	内容	実施月
低木刈込	枝つめ・枝すかしを行う。樹木の基本の形を整え、余分な枝を取り除く	5月
除草	機械、または人力除草	5・7・10月
薬剤散布	けむし・アブラムシ等の樹木への寄生虫防除	5・7月
施肥	樹木にあった肥料を適期に与える	12月
中・高木剪定	樹木の育成状況により適宜選定を実施	本年度は予定なし

5 施設管理について

(4) 植栽計画

ア 趣旨

植栽管理業務は、スポーツセンターの美観を保つ他、防犯・防災の観点から施設の安全性を高めるために、次の内容を実施しました。

イ 具体的取組内容（実施事項）

項目	実施日
低木刈込	5/13
除草	5/13、7/8、10/7・8
薬剤散布	5/13、7/8
施肥	12/9

*10月ごろ「チャドクガ」の幼虫が大量発生し、薬剤散布しました。

6 安全管理について

(1) 危機管理体制

緊急時において迅速かつ効果的な対応を行うため、危機管理体制を確立します。
施設での緊急連絡体制とともに体育協会全体の危機管理組織体制を確立し行動します。

(2) 日常安全管理

日常点検計画に基づき、施設巡回点検を実施します。また、消防計画に基づき自衛消防訓練を行います。

(3) 緊急・救急体制及び通常時の体制

ア 急病人及び負傷者への対応

急病人や負傷者が発生した場合は、即時に現場に急行し初期対応します。重篤と判断した場合はレシーバーを用いて他の職員に救急車の要請を指示するとともに、必要に応じてAEDを持って来る旨を指示します。救急隊の到着まで、一次救命措置を行います。

イ 軽症者への対応

軽症者は、救護室等で応急処置を行った後、近隣病院などを紹介します。

ウ 有資格者の配置と訓練

常勤職員は、横浜市消防長認定の応急手当普及員の資格取得者を配置し、磯子スポーツセンターに従事する全スタッフを対象に心肺蘇生法・AED操作研修を実施します。

(4) 災害発生時の体制と迅速な対応

「指定管理者災害対応マニュアル」及び「災害時等における施設利用の協力に関する協定」に基づき行動します。

また、災害時の万全な対応を可能とするために、災害発生時は、自衛消防隊の各役割のもと、お客様の安全確保を第一に避難誘導や応急救護等の行動を迅速かつ的確に行います。

(5) 休館日・夜間（閉館後）警備体制

休館日・夜間の施設内外の警備は、外部からの建物内侵入を阻止するために、神奈川県公安委員会から認定を受けた警備業者による機械警備及び巡回警備を実施します。常時セットする機械警備での警戒に加え、夜間に1回の巡回を実施し、直接現場確認をします。巡回警備時には施錠の確認のほか、人の潜伏や火種がないかを特に注意します。

(6) 補償体制

建築物などの設備構造上の欠陥あるいは管理上の不備等に起因して、お客様に身体的傷害や財物損壊を与えた場合に備え、施設賠償責任保険に加入します。

6 安全管理について

(1) 危機管理体制

緊急時において迅速かつ効果的な対応を行うため、危機管理体制を元に、施設での緊急連絡体制とともに体育協会全体の危機管理組織体制に準じ行動しました。

(2) 日常安全管理

日常点検計画に基づき、施設巡回点検を実施し、消防計画に基づき自衛消防訓練を行いました。*参集訓練（9/2）、避難誘導訓練・消火訓練（3/13）

(3) 緊急・救急体制及び通常時の体制

ア 急病人及び負傷者への対応

急病人や負傷者が発生した場合は、即時に現場に急行し初期対応します。重篤と判断した場合はレシーバーを用いて他の職員に救急車の要請を指示するとともに、必要に応じてAEDを持って来る旨を指示します。救急隊の到着まで、一次救命措置を行います。

イ 軽症者への対応

軽症者は、救護室等で応急処置を行った後、近隣病院などを紹介しました。

ウ 有資格者の配置と訓練

常勤職員は、横浜市消防長認定の応急手当普及員の資格取得者を配置しています。磯子スポーツセンターに従事する全スタッフを対象に心肺蘇生法・AED操作研修を実施しました。（5/13）さらには、上笹下地域ケアプラザにおいて地域住民に対して救急法研修を開催しました。（2/15）

(4) 災害発生時の体制と迅速な対応

「指定管理者災害対応マニュアル」及び「災害時等における施設利用の協力に関する協定」に基づき行動します。災害時の万全な対応を可能とするために、災害発生時は、自衛消防隊の各役割のもと、お客様の安全確保を第一に避難誘導や応急救護等の行動を迅速かつ的確に行えるよう訓練を実施しました。（横浜市遺体安置所訓練に協力 11/14）

(5) 休館日・夜間（閉館後）警備体制

休館日・夜間の施設内外の警備は、外部からの建物内侵入を阻止するために、神奈川県公安委員会から認定を受けた警備業者による機械警備及び巡回警備を実施します。常時セットする機械警備での警戒に加え、夜間に1回の巡回を実施し、直接現場確認しています。

(6) 補償体制

補償体制を確立するため、施設賠償責任保険に加入しています。

6 安全管理について

(1) 警備体制

ア 趣旨

休館日・夜間の施設内外の警備は、外部からの建物内侵入を阻止するために、神奈川県公安委員会から認定を受けた警備業者による機械警備及び巡回警備を実施します。常時セットする機械警備での警戒に加え、夜間に1回の巡回を実施し、直接現場確認をするようにします。巡回警備時には施錠の確認のほか、人の潜伏や火種がないかを特に注意します。

イ 具体的取組内容（実施事項）

- ・機械警備
- ・夜間巡回警備
- ・スタッフによる巡視点検

6 安全管理について

(1) 警備体制

ア 趣旨

事業計画書のとおり、実施しました。

イ 具体的取組内容（実施事項）

- ・公益財団法人神奈川県暴力追放推進センターの賛助会員に加盟し、反社会的団体への適切な対応について職員がセミナーを受講しました。
- ・巡回警備を実施いたしました。

6 安全管理について

(2) 緊急・救急体制

ア 趣旨

年間約 30 万人が来場する施設として、万全なリスク・クライシスマネジメントを行います。

イ 具体的取組内容（実施事項）

・急病人及び負傷者への対応

急病人や負傷者が発生した場合は、即時に現場に急行し初期対応します。重篤と判断した場合はレスキューを用いて他の職員に救急車の要請を指示するとともに、必要に応じて AED を持ってくる旨を指示します。救急隊の到着まで、一次救命措置を行います。

・軽症者への対応

軽症者は、救護室等で応急処置を行った後、近隣病院などを紹介します。

・有資格者の配置と訓練

常勤職員は、横浜市消防長認定の応急手当普及員の資格取得者を配置し、磯子スポーツセンターに従事する全スタッフを対象に心肺蘇生法・AED 操作研修を実施します。

6 安全管理について

(2) 緊急・救急体制

ア 趣旨

磯子スポーツセンターの安全管理は、予防の観点と緊急・災害時の迅速な対応の観点から体制を整えています。

イ 具体的取組内容（実施事項）

・急病人及び負傷者対応

救急対応した急病人・負傷者は、5 人でした。即時に現場に急行し初期対応した上、救急隊員に引き継ぎました。（新杉田公園内事故含）

・軽症者への対応

応急処置後、必要に応じて近隣病院などを紹介しました。

・有資格者の配置と訓練

項目	対象	状況
応急手当普及員	常勤職員	3名取得
上級救命講習	非常勤職員	1名取得
心肺蘇生法・AED 操作研修	全スタッフ	5月13日実施

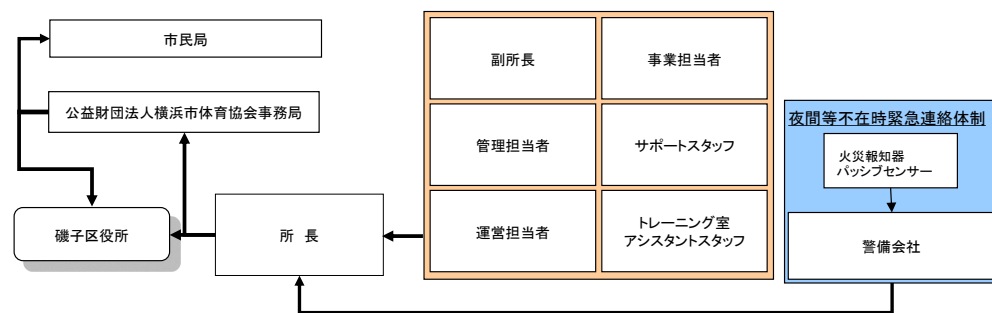
6 安全管理について

(3) 危機管理組織体制（補償体制等）

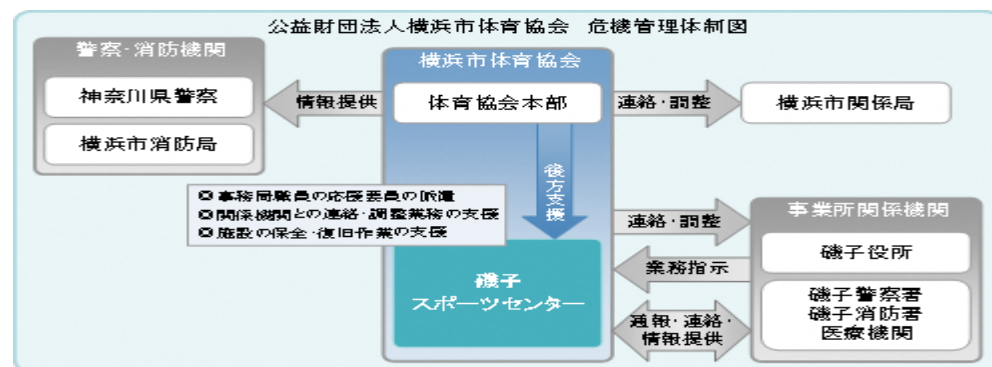
ア 趣旨

緊急時において迅速かつ効果的な対応を行うため、危機管理体制を確立します。
また、施設での緊急連絡体制とともに体育協会全体の危機管理組織体制を確立し行動します。

■緊急時の連絡体制



■危機管理体制



イ 具体的取組内容（実施事項）

・補償体制

建築物などの設備構造上の欠陥あるいは管理上の不備等に起因して、お客様に身体的傷害や財物損壊を与えた場合に備え、施設賠償責任保険に加入します。

■加入する施設賠償責任保険

保険種類	保険内容	補償限度額
施設賠償責任保険	施設側の瑕疵により、お客様に対する身体及び物品等に被害が発生した場合の賠償保険	対人：1人につき1億円、1事故につき1億円 期間中1億円 対物：1事故につき1億円、期間中1億円

6 安全管理について

(3) 危機管理組織体制（補償体制等）

ア 趣旨

磯子スポーツセンターにおける災害時・緊急時の役割をスタッフ一人一人が認識し、的確な行動をとるために、次の取組を行いました。

イ 具体的取組内容（実施事項）

- ・磯子区役所との『災害時等における施設利用の協力に関する協定』に基づき、磯子スポーツセンター災害対応マニュアルを整備しています。
 - ・災害時等の各職員の速やかな行動を定めた『危機管理基本マニュアル』を整備しています。
- 補償体制については、事業計画書の要件を満たした施設賠償責任保険に加入しました。

7 地域との協力について

(1) 地域支援の取組

- ア 磯子区民駅伝大会のさらなる発展のために
- イ ウオーキングを活用した地域の健康づくり
- ウ 子育て世代への支援
- エ 障害児・者へのスポーツ支援
- オ 地域における健康づくりに関する講演・派遣指導

(2) 地域連携の取組

- ア 地域団体等との協力・連携によるスポーツ振興
- イ ラジオ体操を活用した地域の健康づくり
- ウ お客様・近隣住民・事業所との意見交換（オープンミーティングを年1回開催）
- エ 磯子区の地域特性に合わせた事業の実施

(3) 地域貢献の取組

- ア 収益を地域スポーツ振興に充当（スポーツレクリエーションフェスティバル開催）
- イ 地域事業者としての取り組み
- ウ 地域活動協力
- オ 障害児・者等の社会活動の促進
- カ 地域で子供を支える取組
- キ 環境保全活動への取組

7 地域との協力について

(1) 地域支援の取組

- ア 磯子区民駅伝大会のさらなる発展のために
 - ・12月1日駅伝大会開催
- イ ウオーキングを活用した地域の健康づくり
 - 区内を巡りながら区民が気軽に参加できるウオーキング事業を実施しました。
- ウ 子育て世代への支援
 - ・託児付きスポーツ教室の開催（託児数：438名）
 - ・子育て世代の親子で参加できる子育て支援サービス教室の開催
- エ 障害児・者へのスポーツ支援
 - 「みんなで生きる磯子の会スポーツ大会」やフットサル教室への活動を支援しました。
- オ 地域における健康づくりに関する講演・派遣指導
 - ・派遣指導（延べ189か所）

(2) 地域連携の取組

- ア 地域団体等との協力・連携によるスポーツ振興
 - ・磯子区さわやかスポーツ普及委員会、磯子区体育協会との連携事業を開催しました。
- イ ラジオ体操を活用した地域の健康づくり
 - ・新杉田公園で毎週水曜日にラジオ体操&ウオーキングを開催（50回/年 496人）
- ウ お客様・近隣住民・事業所との意見交換
 - ・3/26開催予定でしたがコロナウイルス感染拡大防止のため中止：資料のみ送付
- エ 磯子区の地域特性に合わせた事業の実施
 - ・高齢化が進む中、自治会・町内会、地域ケアプラザと協力し、協力事業を展開

(3) 地域貢献の取組

- ア 収益を地域スポーツ振興に充当
 - ・スポーツレクリエーションフェスティバル開催（10/19）
- イ 地域事業者としての取り組み
 - ・地域住民採用や職業体験等の受け入れ
- ウ 地域活動協力
 - ・商店街と協力した健康イベントの開催
- オ 障害児・者等の社会活動の促進
 - ・パン販売の協力
- カ 地域で子供を支える取組
 - ・地域指導者が教える種目教室の開催
- キ 環境保全活動への取組
 - ・地域住民と共に3R夢運動に貢献

7 地域との協力について

(1) 地域におけるスポーツ振興計画

ア 趣旨

平成 31 年度（令和元年度）は、磯子スポーツセンターとして下記の 5 つの項目に取り組みます。

イ 具体的取組内容（実施事項）

□磯子区民駅伝大会のさらなる発展のために

実行委員会方式により、区連合町内会、区スポーツ推進委員連絡協議会、区青少年指導員連絡協議会、区 PTA 連絡協議会、区小学校長会、区中学校校長会、消防署、警察署等地域の方々や地元企業の協力のもとに運営します。

□ウォーキングを活用した地域の健康づくり

磯子スポーツセンターを起点とし区の魅力スポット巡りながら区民が気軽に参加できるウォーキング事業を実施します。そして、地元の魅力発信、磯子区民への集客、地域の健康づくりを推進します。

□子育て世代への支援

- ・子育て世代の家族でのご利用を促進するために、託児付きスポーツ教室の開催、地域の子育て団体と協力し定期的にイベントを開催し子育て支援サービスの拡充を図ります。
- ・フリースペースを子どもが安心して過ごせる居場所として活用します。
- ・子どもの体力向上への取組として、保育園や小学校等と連携した事業を実施します。

□障害児・者へのスポーツ支援

- ・障害者団体「みんなで生きる磯子の会」のスポーツ大会支援や「COSMOS」フットサル教室への活動協力をいたします。
- ・ボッチャやグラウンドゴルフなどさわやかスポーツの用具貸し出しや、ニュースポーツの紹介や地域交流会などへの支援を行います。

□地域における健康づくりに関する講演・派遣指導

- ・定期教室でのシニア世代対象プログラムを拡充する他、新杉田公園での毎週水曜日開催のラジオ体操&ウォーキング、スポーツセンターから離れた場所での運動教室や健康づくり事業等を区全域において健康づくりを支援します。

□地域連携の取組

私たち体育協会は、地域における課題や特性を理解し、磯子区体育協会、スポーツ推進委員、青少年指導員、子ども会、老人クラブ連合会、さわやかスポーツ普及委員会と連携し、区民へより良いスポーツ活動を提供していきます。

7 地域との協力について

(1) 地域におけるスポーツ振興計画

ア 趣旨

事業計画書で示した 5 つの重点課題について、磯子区のスポーツ振興拠点であるスポーツセンターとして、以下の内容に取り組みました。

イ 具体的取組内容（実施事項）

□磯子区民駅伝大会(12/1 開催)

- ・621 チーム 1300 人参加

□ウォーキングを活用した地域の健康づくり

- ・年 3 回ウォーキングイベントを開催（13 名/回の参加）

□子育て世代への支援

- ・託児付きスポーツ教室の開催（託児数：438 名）
- ・子育て世代の親子で参加できる子育て支援サービス教室「ママのためのサーキットトレーニング」を年間 10 回開催しました。（夢コネクト協働事業）
- ・フリースペースを子どもが安心して過ごせるキッズスペースとして設置しました。（団体利用時や教室開催時の子供の預かり場所として開放）

□障害児・者へのスポーツ支援

- ・障害者団体「みんなで生きる磯子の会」運動会実施（4 月）へのサポート
- ・障害者フットサル教室「COSMOS」への指導協力（年 9 回）
- ・インクルーシブ事業（ボッチャ体験：4 回/年）

□地域における健康づくりに関する講演・派遣指導

定期教室でのシニア世代対象プログラムを拡充する他、スポーツセンターから離れた場所での運動教室や健康づくり事業を展開することで、区全域において健康づくりを支援しました。

○H31.4～R2.2 月 1 回 出前教室の開催（3 施設・43 教室・延 163 名）

○上笹下地区・久良岐が丘・汐見台・田中・洋光台・杉田・岡村・滝頭・大谷団地・他地区での運動指導

□地域連携の取組

- ・磯子区民駅伝大会の事務局業務を行いました（磯子区体協、区スポーツ推進委員、区青少年指導員、区子ども会連絡協議会との協働）
- ・杉田マラソン大会の運営をサポートしました。
- ・磯子区さわやかスポーツ普及委員会と連携し、体験会・グラウンドゴルフ大会を開催しました。（3/15 ソフトバレーボール大会はコロナウィルス感染拡大防止のため中止）
- ・杉田南部自治会と連携し、ラジオ体操&ウォーキング(50 回 496 名)を開催しました。
- ・磯子区体育協会の公益的事業をスポーツセンターと協働で磯子区民駅伝大会を実施しました。

7 地域との協力について

(2) 地域貢献に対する取組

<p>ア 趣旨</p> <p>磯子区の活性化・地域の公共益に資する活動に取り組みます。</p> <p>イ 具体的取組内容（実施事項）</p> <ul style="list-style-type: none"> ・スポーツレクリエーションフェスティバルとして区民還元イベントを「すぎたからつな5」と併せて開催いたします。 ・地元住民の方の雇用の場として、また区内の学校が行う職業体験・インターンシップの場として協力します。 ・地元の事業者として、地域のための寄付・協賛などのチャリティ活動に取り組みます。 ・地元商店街と協力してウォーキングイベントを開催し地域活性化に努めます。 ・障害児・者の社会活動促進のため、福祉団体等から優先的に物品を販売・調達します。 ・地域段内と協力して、子供の居場所づくりをフリースペースでスポーツや文化プログラムを提供いたします。 ・夏場のグリーンカーテンの設置や打ち水、そして緑の豊かなスポーツセンターとして、エントランスへ草花を植えます。 ・ペットボトルキャップを集め、ワクチン購入資金として寄付いたします。 ・ゴミ分別啓発事業に協力いたします。
--

7 地域との協力について

(2) 地域貢献に対する取組

<p>ア 趣旨</p> <p>平成 31 年度（令和元年度）は、次の内容に取り組みました。</p> <p>イ 具体的取組内容（実施事項）</p> <ul style="list-style-type: none"> ・中学校の職業体験（浜中学校：3名）や専門学校からインターシップ1名、企業等リーダーシップ研修として教職員3名の方の研修を受け入れました。（1名市外高校教諭） ・磯子区のスポーツ振興を行う磯子区体育協会（10,000円）及び磯子区駅伝大会実行委員会（200,000円）への協賛を行いました。 ・ウォーキングイベントを年3回開催し、地元商店街の情報を提供しつつ歩きました。 ・障害者団体の2団体のパン販売に場を提供し、障害者の就労支援に寄与しました。 ・就労支援として磯子地域活動ホームいぶきと連携し障がい者1名をアルバイト雇用 ・ほぼ毎日、新杉田公園からスポーツセンター周辺道路の清掃を実施しています。 ・グリーンカーテン設置とエントランスへは、季節ごとに生える草花を植えました。 ・盲導犬育成事業の支援を目的とした公益財団法人日本盲導犬協会『ラブラドール募金箱』に協力しています。 <p>*ペットボトルキャップは現在、収集業者との調整中です。</p>
--

8 モニタリング計画について

(1) 趣旨

PDCA マネジメントサイクルに則り、計画から実践、評価、そして改善というプロセスを経て、さらに次の計画に反映させることにより、業務水準の向上に繋がります。

(2) 具体的取組内容（実施事項）

項目	内容	時期・頻度
お客様アンケート	各種商品やサービスなどお客様に満足度を調査	2回/年
ご意見箱	施設受付付近に誰でも自由に記載できるアンケート	常時
市コールセンター	市コールセンターに設置されているご意見ダイヤル	常時
オープンミーティング	区のスポーツ振興に関する各主体との意見交換会	1回/年

8 モニタリング計画について

(1) 趣旨

PDCA マネジメントサイクルに則り、本年度の計画やマニュアルに対し、実践、評価、改善のプロセスについて次のとおり取り組みました。

(2) 具体的取組内容（実施事項）

項目	実施期間・時期	件数・主なご意見等
お客様アンケート	第1・4 四半期	結果は全スタッフに共有し、館内掲示にて公表いたしました。
ご意見箱	常時設置	団体利用、教室参加者、トレーニング室利用のお客様よりご要望、ご意見等→回答を館内に掲示しました。
市コールセンター	常時	特にありませんでした
オープンミーティング	3/26→中止	連合町内会長・自治会長・スポーツ推進委員・保健活動推進員会長・区体育協会・子育て支援団体が参加→中止
外部評価	8月に実施 11月に結果	満足度アンケートを外部機関に依頼し、実施しました。夏場に実施した経緯もあり、施設の室温環境の評価が低かったです。

*オープンミーティングは、コロナウィルス感染拡大防止のためやむを得ず中止といたしました。

9 管理運営経費について

(1) 趣旨

別紙、収支予算書に基づき、適正に執行していきます。
横浜市体育協会では、磯子スポーツセンターの光熱水費の節約対策を検討してまいりますが、今後、光熱水費等の値上げがある場合には、改めまして協議をお願いいたします。

(2) 具体的取組内容（実施事項）

『様式9～13収支予算書』記載のとおり

9 管理運営経費について

(1) 趣旨

吊り天井工事着終了後、お客様のご利用が減少傾向を示していました。
平成31年度（令和元年度）に入り、稼働率から利用者数まで上昇傾向でした。
しかし、令和2年2月期より、コロナウイルス感染拡大に伴い減少傾向を示し、3月期はほぼ1か月（開館2日）休館となり目標を達成することはできませんでした。

(2) 具体的取組内容（実施事項）

『様式14～18収支決算書』記載のとおり

様式5 種目別利用者数

平成31年4月1日～令和3年3月31日

磯子スポーツセンター

作成日

2020/04/20

種 目	団体数	団体人数			個人人数			計
		一般	小人	小計	一般	小人	小計	
バドミントン	787	21,590	5,491	27,081	10,126	1,712	11,838	38,919
卓球	285	24,869	449	25,318	8,733	623	9,356	34,674
バレーボール	243	14,978	52	15,030	0	0	0	15,030
バスケットボール	399	11,707	9,694	21,401	0	0	0	21,401
体操・エアロビクス	1,445	32,774	7,889	40,663	0	0	0	40,663
武道	681	10,571	4,671	15,242	0	0	0	15,242
ウェイトリフティング	10	725	56	781	0	0	0	781
トレーニング	0	0	0	0	51,230	231	51,461	51,461
弓道	0	0	0	0	0	0	0	0
ダンス	1,807	14,894	4,985	19,879	0	0	0	19,879
水泳	0	0	0	0	0	0	0	0
インラインスケート	0	0	0	0	0	0	0	0
フットサル	910	11,414	798	12,212	0	0	0	12,212
テニス	83	506	314	820	0	0	0	820
ウォーキング	44	166	0	166	0	0	0	166
その他スポーツ	877	22,448	5,459	27,907	0	0	0	27,907
合 計	7,571	166,642	39,858	206,500	70,089	2,566	72,655	279,155

※一般：高校生以上

※小人：中学生以下

様式6 利用状況表（総括）

平成31年4月1日～令和2年3月31日

平日

209

土曜

45

日・祝

66

磯子スポーツセンター

作成日

2020/4/20

項目	利用コマ数																	人数													
	稼働率			団体												個人			団体				個人								
				一般						優先																					
	利用可能コマ数	利用コマ数	稼働率	曜日			減免状況(コマ)			曜日			減免状況(コマ)			曜日			合計	合計人数	団体数	曜日			曜日						
平日	土曜	日・祝	無し	1/2	全額	平日	土曜	日・祝	無し	1/2	全額	平日	土曜	日・祝	合計	平日	土曜	日・祝	合計	平日	土曜	日・祝	合計	平日	土曜	日・祝	合計				
第1体育室	区分	利用可能コマ数	利用コマ数	稼働率	平日	土曜	日・祝	無し	1/2	全額	平日	土曜	日・祝	無し	1/2	全額	平日	土曜	日・祝	合計	合計人数	団体数	平日	土曜	日・祝	合計	平日	土曜	日・祝	合計	
	早朝	206	194	94%	0	54	78	132	0	0	0	26	36	40	6	16	0	0	0	0	0	6800	135	0	2970	3830	6800	0	0	0	0
	A	626	587	94%	147	52	66	242	19	4	231	32	59	231	56	35	0	0	0	0	0	18095	385	8598	4033	5464	18095	0	0	0	0
	B	628	582	93%	172	45	72	267	19	3	202	39	52	206	61	26	0	0	0	0	0	18967	428	8588	4878	5501	18967	0	0	0	0
	C	630	585	93%	186	50	71	260	31	16	192	35	51	162	62	54	0	0	0	0	0	17903	402	7906	4517	5480	17903	0	0	0	0
	D	632	517	82%	300	51	72	349	62	12	6	35	53	6	62	26	0	0	0	0	0	14324	361	4733	4418	5173	14324	0	0	0	0
	E	628	564	90%	262	48	81	264	106	21	103	34	36	106	46	21	0	0	0	0	0	13723	436	6298	4204	3221	13723	0	0	0	0
	F	628	609	97%	273	40	104	415	2	0	135	43	14	170	14	8	0	0	0	0	0	7311	511	4497	1066	1748	7311	0	0	0	0
	深夜	418	402	96%	267	0	0	265	2	0	135	0	0	133	2	0	0	0	0	0	0	4091	280	4091	0	0	4091	0	0	0	0
	小計	4396	4040	92%	1607	340	544	2194	241	56	1004	244	301	1054	309	186	0	0	0	0	0	101214	2938	44711	26086	30417	101214	0	0	0	0
第2体育室	区分	利用可能コマ数	利用コマ数	稼働率	平日	土曜	日・祝	無し	1/2	全額	平日	土曜	日・祝	無し	1/2	全額	平日	土曜	日・祝	合計	合計人数	団体数	平日	土曜	日・祝	合計	平日	土曜	日・祝	合計	
	早朝	103	103	100%	0	0	0	0	0	0	0	9	14	17	3	3	0	32	48	80	4987	23	0	1868	2350	4218	0	337	432	769	
	A	313	313	100%	0	1	2	0	3	0	82	11	19	84	22	6	126	30	42	198	13349	115	4829	2311	2753	9893	1967	754	735	3456	
	B	314	314	100%	0	1	2	0	3	0	81	11	20	84	21	7	127	30	42	199	9535	115	1204	2429	2751	6384	1769	723	659	3151	
	C	315	315	100%	0	1	2	0	3	0	81	11	19	82	22	7	127	31	43	201	9637	114	2058	2430	2650	7138	1174	509	816	2499	
	D	316	316	100%	0	1	2	0	3	0	82	11	17	83	21	6	127	31	45	203	8793	113	1987	2282	2310	6579	889	476	849	2214	
	E	314	314	100%	0	0	1	0	1	0	80	10	12	82	16	4	129	32	50	211	7621	103	2479	1953	1160	5592	1006	369	654	2029	
	F	314	314	100%	0	0	0	0	0	0	0	0	2	0	1	209	42	61	312	4665	2	0	0	120	120	3449	462	634	4545		
	深夜	209	209	100%	0	0	0	0	0	0	28	0	0	28	0	0	181	0	0	0	181	2883	28	352	0	0	352	2531	0	0	2531
	小計	2198	2198	100%	0	4	9	0	13	0	434	63	103	460	106	34	1026	228	331	1585	61470	613	12909	13273	14094	40276	12785	3630	4779	21194	
第3体育室	区分	利用可能コマ数	利用コマ数	稼働率	平日	土曜	日・祝	無し	1/2	全額	平日	土曜	日・祝	無し	1/2	全額	平日	土曜	日・祝	合計	合計人数	団体数	平日	土曜	日・祝	合計	平日	土曜	日・祝	合計	
	早朝	104	54	52%	0	0	12	12	0	0	0	40	2	41	0	1	0	0	0	0	1864	54	0	1355	509	1864	0	0	0	0	
	A	314	283	90%	42	30	45	117	0	0	160	3	3	160	3	3	0	0	0	0	7605	283	5257	992	1356	7605	0	0	0	0	
	B	314	281	89%	61	34	54	149	0	0	126	3	3	126	3	3	0	0	0	0	8722	281	5960	1001	1761	8722	0	0	0	0	
	C	315	264	84%	121	39	58	218	0	0	40	3	3	41	3	2	0	0	0	0	5804	264	3035	1034	1735	5804	0	0	0	0	
	D	318	226	71%	121	3	59	183	0	0	0	40	3	40	2	1	0	0	0	0	3959	226	1369	909	1681	3959	0	0	0	0	
	E	314	207	66%	112	40	53	205	0	0	0	1	1	0	1	1	0	0	0	0	3183	207	1372	489	1322	3183	0	0	0	0	
	F	314	258	82%	95	33	43	171	0	0	86	1	0	86	0	1	0	0	0	0	2751	258	1609	544	598	2751	0	0	0	0	
	深夜	209	165	79%	51	0	0	51	0	0	114	0	0	114	0	0	0	0	0	0	2353	165	2353	0	0	2353	0	0	0	0	
	小計	2202	1738	79%	603	179	324	1106	0	0	526	91	15	608	12	12	0	0	0	0	36241	1738	20955	6324	8962	36241	0	0	0	0	
研修室	区分	利用可能コマ数	利用コマ数	稼働率	平日	土曜	日・祝	無し	1/2	全額	平日	土曜	日・祝	無し	1/2	全額	平日	土曜	日・祝	合計	合計人数	団体数	平日	土曜	日・祝	合計	平日	土曜	日・祝	合計	
	早朝	103	40	39%	0	7	22	29	0	0	0	4	7	5	2	4	0	0	0	0	1242	40	0	211	1031	1242	0	0	0	0	
	A	313	193	62%	74	29	32	133	2	0	42	5	11	41	10	7	0	0	0	0	3530	193	1678	546	1306	3530	0	0	0	0	
	B	314	260	83%	124	31	44	197	2	0	42	5	14	42	11	8	0	0	0	0	3494	260	1548	636	1310	3494	0	0	0	0	
	C	316	293	93%	15	36	42	91	2	0	182	5	13	182	10	8	0	0	0	0	6809	293	4771	641	1397	6809	0	0	0	0	
	D	316	256	81%	90	30	41	159	2	0	79	4	12	79	9	7	0	0	0	0	4904	256	3223	507	1174	4904	0	0	0	0	
	E	314	240	76%	119	34	38	190	1	0	39	3	7	39	4	6	0	0	0	0	2309	240	1288	424	597	2309	0	0	0	0	
	F	314	244	78%	180	31	26	237	0	0	4	2	1	0	6	1	0	0	0	0	1194	244	833	223	138	1194	0	0	0	0	
	深夜	209	89	43%	88	0	0	88	0	0	1	0	0	0	1	0	0	0	0	0	300	89	300	0	0	300	0	0	0	0	
	小計	2199	1615	73%	690	198	245	1124	9	0	389	28	65	388	53	41	0	0	0	0	23782	1615	13641	3188	6953	23782	0	0	0	0	
トレーニング室	区分	利用可能コマ数	利用コマ数	稼働率	平日	土曜	日・祝	無し	1/2	全額	平日	土曜	日・祝	無し	1/2	全額	平日	土曜	日・祝	合計	合計人数	団体数	平日	土曜	日・祝	合計	平日	土曜	日・祝	合計	
	早朝	105	105	100%	0	0	0	0	0	0	0	0	0	0	0	0	0	43	62	105	2341	0	0	0	0	0	0	1029	1312	2341	
	A	316	316	100%	0	0	0	0	0	0	0	0	0	0	0	0	209	44	63	316	9194	0	0	0	0	0	0	5811	1318	2065	9194
	B	317	317	100%	0	0	0	0	0	0	0	0	0	0	0	0	209	44	64	317	6412	0	0	0	0	0	0	3583	1029	1800	6412
	C	318	318	100%	0	0	0	0	0	0	0	0	0	0	0	0	209	45	64	318	7060	0	0	0	0	0	0	3922	1249	1889	7060
	D	318																													

様式7

施設名 横浜市磯子スポーツセンター

託児事業実績報告

平成31年4月1日～令和2年3月31日

平成31年4月8日

No.	事業内容	対象年齢	場所	回数	託児利用料 (1人/時間)	託児利用 人数※1	合計(円) ※2	託児依頼先 ※3	延べ託児 従事者数
1	親子体操火曜2歳児	0歳～6歳	フリースペース	39	540円 3期以降550円	66	39,050	子どもサポートセンターいそっこ	72
2	親子体操火曜3・4歳児	0歳～6歳	フリースペース	39	540円 3期以降550円	61	49,280	子どもサポートセンターいそっこ	62
3	親子体操金曜2・3歳児	0歳～6歳	フリースペース	41	540円 3期以降550円	132	86,900	子どもサポートセンターいそっこ	139
4	ヨガ(火)	0歳～6歳	フリースペース	26	810円 3期以降830円	28	38,960	子どもサポートセンターいそっこ	30
5	ヨガ(木)	0歳～6歳	フリースペース	29	810円 3期以降830円	59	56,220	子どもサポートセンターいそっこ	61
6	はじめてのエアロビクス	0歳～6歳	フリースペース	30	810円 3期以降830円	44	52,900	子どもサポートセンターいそっこ	46
7	初心者テニススクール	0歳～6歳	フリースペース	34	540円 3期以降550円	48	26,800	子どもサポートセンターいそっこ	49
				238		438	350,110		459

※1 開催当日、託児を利用した実人数（出席者）

※2 託児利用料は1期分を一括前納のため、合計金額は「申込者数×単価×回数」
なお、コロナウイルス感染拡大防止に伴い教室中止に伴う返金分を差し引いた額

※3 依頼先団体の正式名称を記入

様式8 教室別参加者数

平成31年04年01日～令和2年03年31日

磯子スポーツセンター

作成日

2020/04/28

教室名	定期/当日	回数	一般	小人	総合計
歌声サロン	定期	26	386	0	386
スローエアロビックタイム	当日	28	360	0	360
マシンサーキットトレーニング	当日	28	18	0	18
ベビーマッサージ&ヨガタイム	当日	28	81	81	162
月曜英語で親子リトミックタイム	当日	28	229	235	464
肩腰膝痛予防体操 13時	当日	28	364	0	364
肩腰膝痛予防体操 14時	当日	28	191	0	191
ナイトピラティスタイム	当日	28	393	0	393
月曜フットサルスクール	当日	28	352	0	352
ヘルシーフィットネス	定期	39	844	0	844
火曜社交ダンス	定期	39	972	0	972
火曜13時転倒予防	定期	39	678	0	678
火曜14時転倒予防	定期	39	948	0	948
火曜はじめての太極拳	定期	36	435	0	435
火曜ヨガ	定期	39	708	0	708
火曜はじめてのピラティス	定期	39	550	0	550
火曜ピラティス	定期	39	581	0	581
火曜親子体操 2歳児	定期	39	819	819	1,638
火曜親子体操 2・3・4歳児	定期	39	535	535	1,070
火曜幼児体操	定期	39	0	956	956
苦手な種目にチャレンジ	定期	39	0	879	879
ZUMBAタイム	当日	42	497	0	497
火曜ナイトヨガタイム	当日	42	710	0	710
水曜フラダンス	定期	40	1,485	0	1,485
いきいき健康体操	定期	40	3,001	0	3,001
はつらつ健康体操	定期	40	2,156	0	2,156
水曜はじめてのピラティス	定期	40	604	0	604
水曜ピラティス	定期	40	562	0	562
水曜エアロピクスと骨盤体操タイム	当日	45	1,103	0	1,103
水曜ヨガタイム	当日	45	1,712	0	1,712
水曜バレーボールタイム	当日	45	787	0	787
水曜フットサルスクール	当日	45	430	0	430
木曜卓球	定期	37	2,373	0	2,373
木曜卓球スマッシュ	定期	37	1,221	0	1,221
木曜太極拳	定期	38	1,564	0	1,564
木曜ヨガ	定期	40	725	0	725
木曜アフタヌーンヨガ	定期	40	865	0	865
木曜13時はじめての転倒予防	定期	40	706	0	706
木曜14時はじめての転倒予防	定期	40	773	0	773
木曜はじめてのエアロピクス	定期	41	941	0	941
ボクシングエクササイズタイム	当日	45	570	0	570
木曜ナイトヨガタイム	当日	45	876	0	876
金曜朝のバドミントン	定期	38	2,049	0	2,049
金曜夜のバドミントン	定期	37	813	0	813
はじめてのテニススクール	定期	41	237	0	237

テニススクール		0	0	0	0
簡単テニススクール	定期	41	240	0	240
金曜太極拳	定期	38	1,053	0	1,053
楽しいノルディックウォーキング	定期	41	157	0	157
金曜はじめての社交ダンス	定期	41	376	0	376
金曜社交ダンスタイム	当日	0	0	0	0
金曜はじめてのヨガ	定期	41	526	0	526
金曜やさしいヨガ	定期	41	558	0	558
金曜ピラティス&ヨガ	定期	41	819	0	819
のびのび健康体操	定期	41	365	0	365
トータルフィットネス	定期	41	1,135	0	1,135
体幹エクササイズきれいな姿勢	定期	41	465	0	465
簡単ストレッチポールエクササイズ	定期	41	540	0	540
金曜親子体操2・3歳児	定期	41	1,012	1,012	2,024
金曜幼児体操	定期	41	0	977	977
ジュニアスポーツ	定期	41	0	867	867
ボールと友達	定期	41	0	680	680
キッズヒップホップキンダー	定期	39	0	615	615
キッズヒップホップジュニア	定期	39	0	716	716
金曜エアロビクスタイム	当日	45	1,183	0	1,183
金曜フットサルタイム	当日	34	1,140	0	1,140
土曜フラダンス	定期	40	865	0	865
土曜モーニングヨガタイム	当日	39	852	0	852
土曜フットサルタイム	当日	36	366	0	366
マリノスふれあいサッカー	当日	3	0	56	56
春夏秋冬ウォーキング	当日	1	16	1	17
いそびまつり	当日	1	14	16	30
子ども野球教室	当日	11	0	278	278
ハンディキャップフットサル	当日	9	129	0	129
夢ひろばコラボイベント	当日	10	70	72	142
フレンドリーマッチ	当日	10	320	0	320
ジュニアバドミントン	定期	36	0	854	854
姿勢デザイン	定期	36	154	0	154
骨盤コンディショニング	定期	36	219	0	219
火曜ジュニアテニス	定期	36	0	299	299
絵手紙教室	当日	8	94	0	94
夏休みキッズテニス教室	当日	0	0	0	0
夏休みジュニアテニス教室	当日	0	0	0	0
夏休みキッズサッカー教室	当日	0	0	0	0
夏休みジュニアサッカー教室	当日	0	0	0	0
スマホで写真教室	当日	0	0	0	0
春夏秋冬	当日	0	0	0	0
クリスマススポーツランド	当日	1	18	19	37
夏休みJr.卓球教室	当日	2	0	97	97
合 計		2,782	48,890	10,064	58,954

※一般：高校生以上

※小人：中学生以下

教室名	定期/当日	回数	一般	小人	総合計
託児（火曜親子体操2歳児）	他	39	0	66	66
託児（火曜親子体操2・3・4歳児）	他	39	0	61	61
託児（金曜親子体操2・3歳児）	他	41	0	132	132
託児（火曜ヨガ）	他	26	0	28	28
託児（木曜ヨガ）	他	29	0	59	59
託児（木曜はじめてのエアロビクス）	他	30	0	44	44
託児（はじめてのテニススクールA）	他	34	0	48	48
スポレク	他	0	0	0	0
横浜マラソンチャレンジ講座	他	1	8	0	8
出前教室	他	29	200	0	200
スポレク	他	0	0	0	0
スポレク バスケ・サッカー	他	1	14	27	41
合 計		269	222	465	687

※一般：高校生以上

※小人：中学生以下

収支決算書

1 総括表

(1)収入

(円、税込み)

項目	第1四半期 決算額	第2四半期 決算額	第3四半期 決算額	第4四半期 決算額	小計	予算	予算 達成率	備考	
①指定管理料	11,315,000	10,330,000	13,638,000	10,612,000	45,895,000	45,895,000	100.0%		
②横浜市費用負担	0	0	0	3,776,000	3,776,000			新型コロナウイルス感染症に関する横浜市費用負担	
③施設運営収入 (A)	23,839,954	17,982,018	14,959,910	6,002,740	62,784,622	78,917,000	79.6%		
項目	利用料金収入	7,335,054	7,548,368	6,330,670	4,467,630	25,681,722	28,517,000	90.1%	
	利用料金収入(駐車場)	814,900	831,600	763,200	507,500	2,917,200	3,515,000	83.0%	
	スポーツ教室等事業収入	15,292,540	9,403,290	7,747,610	982,950	33,426,390	45,447,000	73.6%	
	文化系教室収入	158,780	129,940	60,790	-33,980	315,530	428,000	73.7%	
	託児事業収入	130,680	68,820	57,640	78,640	335,780	920,000	36.5%	
	広告業務収入	108,000	0	0	0	108,000	90,000	120.0%	
	その他	0	0	0	0	0	0		
④自主事業による収入	3,087,235	3,361,232	3,337,064	2,433,291	12,218,822	15,488,000	78.9%		
項目	スポーツ教室等事業(時間外)	661,030	635,130	641,580	384,750	2,322,490	3,965,000	58.6%	
	飲食事業	589,226	937,690	913,811	838,037	3,278,764	0	#DIV/0!	
	物販事業	439,529	468,834	427,247	313,188	1,648,798	6,238,000	26.4%	
	利用料金収入(時間外)	1,047,600	1,095,670	1,083,150	706,110	3,932,530	4,328,000	90.9%	
	利用料金収入(駐車場)(時間外)	149,950	166,350	193,950	116,600	626,850	870,000	72.1%	
	その他	199,900	57,558	77,326	74,606	409,390	87,000	470.6%	
合計(③+④)	26,927,189	21,343,250	18,296,974	8,436,031	75,003,444	94,405,000	79.4%		

(2)支出

(円、税込み)

項目	第1四半期 決算額	第2四半期 決算額	第3四半期 決算額	第4四半期 決算額	小計	予算	予算 達成率	備考	
⑤維持管理運営費用 (B)	29,804,127	26,975,381	32,007,886	30,563,863	119,351,257	132,088,000	90.4%		
項目	人件費	13,243,870	10,625,878	13,582,834	12,297,544	49,750,126	44,426,000	112.0%	
	修繕費	1,195,128	610,740	2,051,760	305,010	4,162,638	5,400,000	77.1%	
	設備管理費・保安警備費	1,987,729	1,877,345	1,810,039	1,538,123	7,213,236	6,149,000	117.3%	
	備品購入費・消耗品費	613,092	524,118	1,267,552	301,223	2,705,985	5,870,000	46.1%	
	外構・植栽管理費・廃棄物処理費	470,880	96,660	114,950	212,684	895,174	1,717,000	52.1%	
	広報費・印刷製本費	427,636	427,636	436,852	429,291	1,721,415	2,592,000	66.4%	
	光熱水費・燃料費	1,743,541	2,802,740	2,663,188	2,464,275	9,673,744	15,894,000	60.9%	
	保険料	373,474	303,044	324,557	217,713	1,218,788	3,146,000	38.7%	
	使用料・賃借料	1,982,146	1,503,078	1,473,609	1,021,102	5,979,935	8,322,000	71.9%	
	委託料・謝金	7,549,768	7,971,669	7,868,255	6,666,678	30,056,370	32,094,000	93.7%	
	公租公課	11,840	58	0	4,709,235	4,721,133	5,478,000	86.2%	
	旅費	8,677	6,895	5,674	14,404	35,650	39,000	91.4%	
	会議旅費	0	0	0	0	0	0		
	通信運搬費	67,388	90,113	104,393	141,135	403,029	374,000	107.8%	
	支払手数料	104,958	125,407	92,423	239,646	562,434	479,000	117.4%	
	会費及び負担金	24,000	10,000	5,000	5,800	44,800	108,000	41.5%	
	その他	0	0	206,800	0	206,800	0		
⑥自主事業による経費	2,057,340	2,060,646	2,176,727	1,754,180	8,048,893	8,201,000	98.1%		
項目	スポーツ教室等事業(時間外)	655,083	660,041	602,211	551,306	2,468,641	2,731,000	90.4%	
	飲食事業	345,984	63,750	63,750	129,876	603,360	600,000	100.6%	
	物販事業	337,929	307,448	177,785	90,706	913,868	1,690,000	54.1%	
	利用料金収入(時間外)	621,408	981,482	961,916	963,696	3,528,502	3,169,000	111.3%	
	利用料金収入(駐車場)(時間外)	0	0	0	0	0	11,000	0.0%	
	その他	96,936	47,925	371,065	18,596	534,522	0	#DIV/0!	
合計(④+⑤)	31,861,467	29,036,027	34,184,613	32,318,043	127,400,150	140,289,000	90.8%		

(3)収支差額(自主事業除く)

(円、税込み)

項目	第1四半期 決算額	第2四半期 決算額	第3四半期 決算額	第4四半期 決算額	小計	予算	備考
収支差額= (収入(①+②+③) - 支出(⑤))	5,350,827	1,336,637	-3,409,976	-10,173,123	-6,895,635	-7,276,000	

収支決算書

2 指定管理・収入の部

		内 訳	合計金額 (円、税込み)
合計 (A)			62,784,622
利用料金収入			25,681,722
項 目	体育室(団体)	室場利用料	10,025,642
	研修室(団体)	室場利用料	712,850
	個人利用	トレーニング室、卓球・バドミントン個人開放	14,943,230
利用料金収入(駐車場)		駐車料金	2,917,200
スポーツ教室等事業収入		教室参加料	33,426,390
文化系教室収入		文化教室参加料	315,530
託児事業収入		託児料金	335,780
広告業務収入		自販機広告料	108,000
その他			0

※ 必要に応じて小区分を設定しても構いません。

収支決算書

3 指定管理・支出の部

		積算内訳	合計金額 (円、税込み)
合計	(B)		119,351,257
項 目	人件費	常勤職員5名 アルバイト22名	49,750,126
	(給与)	職員給与	15,351,330
	(職員手当)	通勤手当 ほか	9,315,694
	(給付費)	勤労者福祉共済掛金	42,000
	(退職給付引当金繰入額)		1,142,088
	(福利厚生費)	社会保険料、健康診断費	4,450,419
	(賃金)	アルバイト賃金	19,448,595
	修繕費	空調用防火ダンパー修繕(12条点検)、第1体育室床面補修等	4,162,638
	(駐車場に係るもの)		69,300
	(その他)		4,093,338
	設備管理費	設備管理業務委託、定期・法定点検	6,297,636
	保安警備費	夜間警備業務	915,600
	備品購入費	ウエイトリフティング用具更新	731,830
	消耗品費	教室用具、事務用品等	1,974,155
	(駐車場に係るもの)		0
	(その他)		1,974,155
	外構・植栽管理費	樹木剪定・害虫駆除等業務委託	682,490
	廃棄物処理費	ルート回収費	212,684
	広報費	教室募集ちらし・広告料	1,720,119
	印刷製本費	募集要項印刷代	1,296
	光熱水費		9,665,233
	(電気)		4,027,079
	(ガス)		3,254,180
	(水道)		2,383,974
	燃料費		8,511
	保険料	施設賠償責任保険、スポーツ傷害保険	1,218,788
	(施設賠償責任保険)		45,958
(火災保険・自動車保険)			
(その他)	スポーツ傷害保険(教室・イベント参加者)	1,172,830	
使用料・賃借料		5,979,935	
(市への支払)			
(リース料)	券売機、パソコン、トレーニングマシン、複合機等	1,985,735	
(その他)	教室室場利用料等	3,994,200	
委託料		10,268,830	
(駐車場に係るもの)		0	
(その他)	教室指導業務委託、現金回収業務委託等	10,268,830	
謝金	教室指導謝金	19,787,540	
公租公課費	消費税、事業所税、印紙代	4,721,133	
(事業所税)		267,080	
(消費税)	仮受消費税と仮払消費税の差額	4,442,155	
(印紙税)		11,898	
(その他)			
旅費	出張交通費	35,650	
会議贈い費		0	
通信運搬費	電話代、インターネット通信費	403,029	
支払手数料	振込手数料、インターネット決済手数料	562,434	
会費及び負担金		44,800	
(職員等研修費)		0	
(その他)	暴力追放センター会費、地域懇親会 等	44,800	
事務経費本部分		0	
その他		206,800	

収支決算書

4 自主事業・収入の部

		内 訳	合計金額 (円、税込み)
合計			12,218,822
項 目	スポーツ教室等事業(時間外)	参加料	2,322,490
	飲食事業	自販機飲料販売	3,278,764
	物販事業	スポーツ用具販売、スポーツ用具レンタル料	1,648,798
	利用料金収入(時間外)	室場利用料、個人利用料	3,932,530
	利用料金収入(駐車場)(時間外)	駐車料金	626,850
	その他	派遣指導、姿勢測定会参加料他	409,390

※ 必要に応じて小区分を設定しても構いません。

収支決算書

5 自主事業・支出の部

		内 訳	合計金額 (円、税込み)
合計			8,048,893
項 目	スポーツ教室等事業(時間外)	教室講師謝金 等	2,468,641
	飲食事業	自動販売機電気料、目的外使用料 等	603,360
	物販事業	販売物品、レンタル物品仕入れ	913,868
	利用料金(時間外)	スタッフ賃金、光熱水費 等	3,528,502
	利用料金(駐車場)(時間外)		0
	その他	いそびまつり保険料等経費、ハンディキャップフットサル教室保険料、横浜マラソンチャレンジ枠事業経費、運動療法事業経費、スポーツレクリエーション保険料等経費、磯子区民駅伝大会パンフレット広告代	534,522

※ 必要に応じて小区分を設定しても構いません。